


Dato  
31. august 2009

Referanse  
ERHE/MAAA

**Til**  
Finansdepartementet

31.08.09  
31.08.09

  
Ma Andre

**Fra**  
SSØ v/ Forvaltnings- og analyseavdelingen

**Kopi**  
ØTA, RA

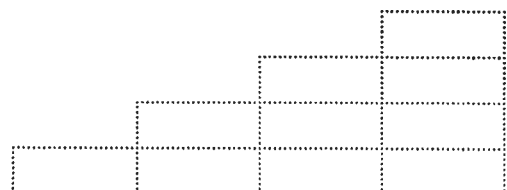
## Hva som ligger i begrepet "integreerte tjenester" for inntekter

Det vises til møte og korrespondanse mellom Finansdepartementet (FIN) og Senter for statlig økonomistyring (SSØ) om hvilke økonomioppgaver innenfor inntektsområdet som inngår i integrerte lønns- og økonomitjenester omtalt i punkt 4.5.2 III i Bestemmelser om økonomistyring i staten (Bestemmelsene). Tilsvarende problemstilling innenfor lønnsområdet er tidligere redegjort for i brev til Finansdepartementet av 25. april 2008. Formålet med notatet er å etablere noen kriterier for hvilke oppgaver på inntektsområdet som faller innenfor begrepet "integrert". Slike oppgaver kan tjenesteytere bare utføre for statlige virksomheter dersom Finansdepartementet har godkjent tjenesteyteren.

Utgangspunktet for hvilke tjenester og oppgaver som skal inngå i vurderingene vil være prosessene og oppgavene som er beskrevet i Bestemmelsenes punkt 5.4 om inntekter. Kravene til virksomhetens interne styring og da spesielt transaksjonskontroller omtalt i Bestemmelsene pkt. 2.5 er også relevant. Vedlagt notatet følger en tabell med gjennomgang av oppgaver og aktiviteter som inngår i disse prosessene.

Vi drøfter først arbeidsdelingsmodellene i Bestemmelsene. Deretter drøftes begrepet "integreerte lønns- og økonomitjenester" for inntektsområdet. Den valgte tilnærmingen tilsvarer den som ble benyttet for lønnsområdet. Det faller utenfor gjennomgåelsen å vurdere om private tjenesteytere bør kunne yte integrerte tjenester på inntektsområdet. Gjennomgangen er konsentrert om hvilke tjenester og oppgaver som ligger i arbeidsdelingsmodellene i Bestemmelsene.

Selve fastsettingen av et krav i staten kan for øvrig inneholde et element av myndighetsutøvelse som er hjemlet i egen lov med tilhørende forskrifter. Det kan da være fastsatt hvilken adgang virksomheten har til å sette bort/delegere oppgavene. En slik regulering vil følgelig kunne påvirke det som ellers følger av Bestemmelsene. Vi antar likevel at disse reguleringene vanligvis ikke knyttes til oppgaver som er knyttet til regnskapsføring og som følger av Reglementet og Bestemmelsene.



## 1. Oversikt over økonomiregelverkets krav til organisering av økonomioppgaver

Hovedkravene til organisering av økonomioppgaver er omtalt i Reglementet § 18 og Bestemmelsene pkt.

4.5. Begrepet "integreerte lønns- og økonomitjenester" må ses i sammenheng med hvilke oppgaver virksomheten i henhold til økonomiregelverket må utføre selv. Det er hovedsakelig to bestemmelser som gir grunnlaget for å skille mellom

- oppgavene som virksomheten må gjøre selv, og
- oppgaver de kan la andre utføre

Den første er gitt i Bestemmelsene punkt 4.5.1 og lyder:

*"Virksomheten bestemmer hvordan organiseringen av økonomioppgavene legges opp, innenfor rammen av reglement for økonomistyring i staten og foreliggende bestemmelser samt eventuelle instruksjer fra overordnet departement (jf. kap. 1).*

*Følgende oppgaver skal som hovedregel utføres av tilsatte i virksomheten:*

- a) utøvelse av budsjett disponeringsmyndighet og påse korrekt fastsetting av inntektskrav, jf. pkt. 2.5*
- b) attestasjon av utgifter inklusive lønnsberegning, jf. pkt. 2.5*
- c) godkjenning av rapportering til Finansdepartementet og overordnet departement*
- d) autorisasjon av betalingsoppdrag, jf. også omtale i pkt. 3.4.3"*

Unntakene fra hovedregelen fremgår av punkt 4.5.2, 3. og 4. avsnitt, og gjelder oppgavene autorisasjon av betalingsoppdrag og attestasjon. Bestemmelsene i punkt 4.5.1 skal sikre at det er tilsatte i virksomheten som bekrefter henholdsvis inndata til økonomisystemet og dokumentasjon av dataene, og som godkjenner utdata fra systemet i form av bestemte rapporter og betalingsoppdrag. Oppgavene a–d kan deles inn slik:

- for inndata:
  - godkjenne/bekreft dokumentasjonen av data til regnskapssystemet (jf. budsjett disponering og attestasjon) for utbetalinger
  - godkjenne/bekreft fastsettelse av inntektskrav
- for utdata:
  - godkjenne betalingsoppdrag i banken (utbetalinger)
  - godkjenne pliktig regnskapsrapportering (til statsregnskapet) og rapportering til overordnet departement

I den videre framstillingen vil vi benytte skillet mellom inn- og utdata som del av grunnlaget for å vurdere om tjenestene og oppgavene kan betraktes som integrerte eller ikke.

I tillegg til de oppgavene som er omtalt i punktene a) – d) er det for inntekter noen spesielle oppgaver som virksomheten også må utføre selv. Disse er omtalt i Bestemmelsene punkt 5.4 og gjelder følgende:

- å vurdere om krav som ikke er betalt kan stilles i bero
- å behandle saker om ettergivelse av krav
- å behandle kontantsalg og kontante innbetalinger<sup>1</sup>

Den andre bestemmelsen som gir grunnlaget for å skille mellom oppgaver som virksomheten må gjøre selv og oppgaver som kan overlates til andre, er gitt i Bestemmelsene punkt 4.5.2. Der angis tre hovedmodeller for arbeidsdeling mellom virksomheten og andre i eller utenfor staten. Disse tre modellene er:

---

<sup>1</sup> Kontantsalg og kontante innbetalinger omfatter også betaling med kort. Ulike tekniske løsninger for å behandle kortene og foreta oppgjør for betalinger med kortene er tjenester og oppgaver som virksomheten ikke kan utføre selv. Slike løsninger vil i hovedsak være utenfor det som omtales som arbeidsdelingsmodeller i Bestemmelser om økonomistyring i staten, og de faller i hovedsak innenfor bestemmelser om betalingsformidling omtalt i kapittel 3 i Bestemmelsene.

*"I. Andre statlige virksomheter under eget eller et annet departementsområde kan utføre deler av økonomioppgavene for virksomheten. Virksomheten skal utføre oppgavene a til d i pkt. 4.5.1 selv.*

*II. Private eller statlige tjenesteytere kan gi tilgang for virksomheten til og drifte IKT- infrastruktur og økonomisystem, herunder hjelpesystemer for elektronisk fakturering. Virksomheten skal sende skriftlig melding til Finansdepartementet når slik avtale er inngått, herunder om hvilke tjenester avtalen omfatter.*

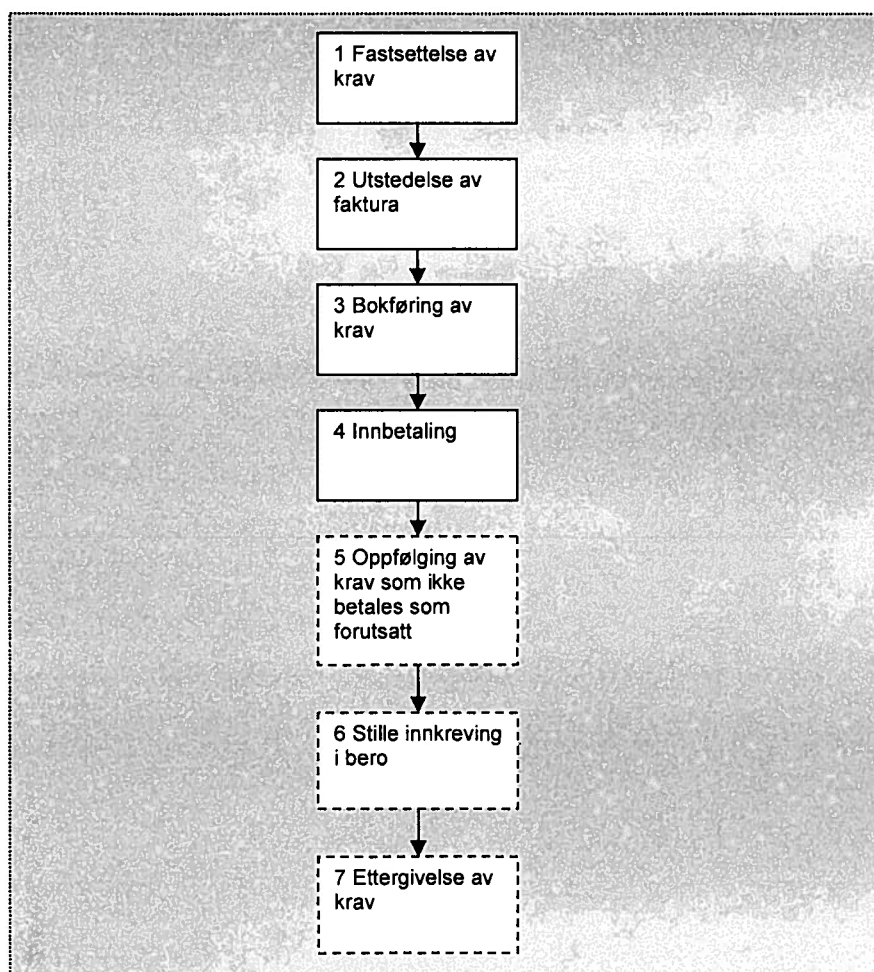
*III. Private eller statlige tjenesteytere godkjent av Finansdepartementet kan utføre integrerte lønns- og økonomitjenester for virksomheten."*

Modell I gjelder samarbeid og oppgavedeling mellom statlige virksomheter, der ingen av dem forutsetningsvis har tjenesteyting innenfor lønn og økonomi som en primæroppgave. Modellen bygger etter vår forståelse på den myndighet som virksomheten har til selv å bestemme organiseringen av sine økonomioppgaver (jf. omtale i Bestemmelsene punkt 4.5.1), og i den forbindelse finne hensiktsmessige samarbeidsformer med andre statlige virksomheter, og den myndighet hvert departement har til å organisere egen sektor. Modellen faller utenfor formålet med denne gjennomgangen og kommenteres derfor ikke nærmere i det følgende.

Modell II og III gjelder begge tjenesteyting fra private eller statlige tjenesteytere. Modell III må ses i lys av modell II, da oppbyggingen av økonomiregelverket må forstås slik at den inneholder noe mer enn modell II, dvs. tjenester utover å gi tilgang til og drifte IKT-infrastruktur og økonomisystem.<sup>2</sup> Et viktig punkt i gjennomgangen blir derfor å identifisere hva dette "mer" omfatter mer konkret. Vi ser ut fra dette først nærmere på innholdet i modell II, før vi går over på modell III i regelverket. Utgangspunktet for hvilke oppgaver som skal inngå i vurderingene framgår av prosessene som er beskrevet i figur 1 nedenfor og som følger av Bestemmelsernes punkt 5.4.

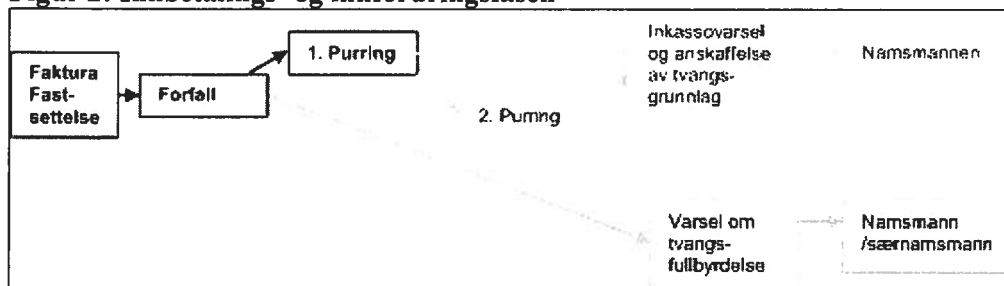
---

<sup>2</sup> Dette samsvarer med den definisjonsmessige avgrensningen av integrerte lønn- og økonomitjenester som ble gitt i vårt brev av 12.11.2004 til Finansdepartementet (punkt 3): "Alle" økonomioppgaver (inkl. lønn) som virksomheten er ansvarlig for, med unntak av de oppgavene virksomheten selv må utføre (ifølge Bestemmelsene pkt. 4.5.1) og oppgaver som faller innenfor Bestemmelsene pkt. 4.5.2 om drift av IKT-infrastruktur og økonomisystem.

**Figur 1: Bestemmelsene 5.4 Inntekter**

Prosessene over er basert på at betalingen av et krav skjer i etterhånd, slik det er omtalt i Bestemmelsene. Virksomhetene skal kunne utstede faktura eller betalingsdokument, og ha systemer og rutiner for oppfølging av kravene. Imidlertid vil det være slik at enkelte krav også blir krevd innbetalt samtidig som ytelsen blir gitt eller plikten oppstår. Vi skiller ikke på dette i notatet, da vi mener det ikke er av betydning for våre drøftinger om arbeidsdeling. I slike tilfeller vil fastsettelse, bokføring av kravet og innbetalingen være nesten sammenfallende i tid, og de enkelte prosessene må tilpasses dette. Dette er typiske for ordninger som er selvdeklarerende.

For inntektsområdet er det vanlig å skille mellom hovedprosessene i) ordinær innbetalingsfase og ii) innfordringsfasen. Fasen fra fastsetting og frem til betalingsfristen fastsatt i første purring, benevnes gjerne den ordinære innbetalingsfasen (se figur 1 nummerert fra 1 til 5). Hvis kravet ikke betales innen fristen som er satt i purringsbrevet, inntre innfordringsfasen (se figur 1 nummerert fra 5- 7). Dette skillet er også illustrert i figur 2, der den ordinære innbetalingsfasen er farget i svart og innfordringsfasen er farget i grått.

Figur 2: Innbetalings- og innfordringsfasen<sup>3</sup>

Et annet skille går mellom de ulike oppgavetyperne. Det kreditor i innkrevingen kan gjøre på egenhånd, faller inn under begrepet kreditoroppgaver. Ved tvangsfullbyrding av kravet, må kreditor bistås av enten namsmannen eller tingsretten. Oppgavene som utføres av disse kalles tvangsinnkreivingsoppgaver. Flere statlige kreditorer er imidlertid gitt særnamskompetanse, noe som innebærer at de selv kan sikre kravet uten hjelp fra det alminnelige namsmannsapparatet.

## 2. Modell II – begrepsdrøfting og grenseoppgang

Modell II i Bestemmelsene punkt 4.5.2 omhandler tjenestene ”gi tilgang (...) til og drifte IKT-infrastruktur og økonomisystem”. Disse tjenestene grupperes ofte på følgende måte (fra det mest grunnleggende):

1. Drift av IKT-infrastruktur
2. Drift og forvaltning av database
3. Applikasjonsdrift
4. Applikasjonsforvaltning

Punktene 1 og 2 kan sammen betegnes infrastrukturdrift, mens 3 og 4 begge er knyttet til applikasjonen.

Om innholdet i hver av tjenestegruppene 1 til 4:

- Drift av IKT infrastruktur omfatter alle oppgaver som sikrer brukerne tilgang til maskinvare og felles programvare (i hovedsak operativsystem og kommunikasjonsprogramvare). Det innebærer tilgang til lokal arbeidsstasjon, server(e), kommunikasjonsutstyr og felles programvare på de ulike maskinene. Sikring av tilgang til dette innebærer retting av feilsituasjoner på maskiner og felles programvare, installasjon og oppdatering av programvare, backup og tildeling av brukeraksess til felles programvare. Drift av IKT-infrastruktur vil normalt også innebære backup av applikasjonsdata.
- Drift og forvaltning av database omfatter alle oppgaver forbundet med å sikre applikasjonen(e)s tilgang til databasen. Dette innebærer daglig drift og overvåking, tuning, feilretting og oppgradering av programvaren.
- Applikasjonsdrift omfatter alle oppgaver som teknisk sikrer at brukerne kan få tilgang til funksjonaliteten i økonomisystemet<sup>4</sup>. Dette innebærer feilretting, overvåking, installasjon og oppdatering av applikasjonene (for eksempel nye versjoner) samt tuning. Regnskapssystem, lønssystem og ev. andre hjelpesystemer vil være knyttet til et databasesystem, jf. omtalen ovenfor.
- Applikasjonsforvaltning omfatter alle oppgaver forbundet med å ha en feilfri funksjonalitet tilgjengelig for kundene. Dette innebærer blant annet feilretting, parametersetting, programmering, oppdatering av tabeller med satser, vedlikehold av dokumentasjon, håndtering av brukertilganger og oppgradering av programvare.

<sup>3</sup>Kilde er NOU 2007: 12 Offentlig innkreving, kapittel 2

<sup>4</sup> Et ”økonomisystem” kan her være både et inntektssystem og et regnskapssystem.

I begrepet "gi tilgang til" som brukes i Bestemmelsene, ligger at tjenesteleverandør som del av applikasjonsforvaltningen gir brukere tilgang til applikasjonen (autentisering) samt gir brukere tilgang til funksjonalitet i applikasjonen (autorisering). Endringer med hensyn til autentisering og autorisering av brukere blir logget. Bruk av applikasjoner til blant annet registreringstjenester faller etter vår forståelse av regelverket innenfor modell III, jf. omtale i punkt 3.

Bestemmelsene punkt 4.5.2 inneholder krav om at virksomhetene skal gi skriftlig melding til Finansdepartementet om hvilke tjenester som inngår i avtaler med private og statlige tjenesteytere (i praksis gjelder dette for de private tjenesteyterne) innenfor det aktuelle området. Kravet må ses i lys av at blant annet applikasjonsdrift og -forvaltning omfatter oppgaver som kan være kritiske for virksomheten. Ordningen skal gi Finansdepartementet oversikt over hvilke typer oppgaver virksomhetene har satt bort til tjenesteytere, noe som vil være vesentlig for oppfølging av den operasjonelle grensen mellom modell II og III.

### 3. Modell III – begrepsdrøfting og grenseoppgang

#### 3.1 Risiko for å påvirke bokførte opplysninger

Innledningsvis vil vi peke på at regelverket rundt arbeidsdeling for lønns- og økonomioppgaver i staten er bygd opp med tre hovednivåer<sup>5</sup>, der kravene i en viss forstand er avtakende fra ett nivå til det neste (jf. også omtalen i punkt 1):

1. Oppgaver som virksomheten må gjøre selv, jf. B 4.5.1
2. Oppgaver som virksomheten kan overlate til en tjenesteyter som er godkjent av Finansdepartementet
3. Oppgaver som virksomheten kan overlate til en tjenesteyter, uten at denne er godkjent av Finansdepartementet (så lenge virksomheten forsikrer seg om at leverandøren tilbyr tjenester som er i tråd med de funksjonelle kravene i Bestemmelsene)

Det andre hovednivået sikter til modell III (integreerte økonomitjenester) og det tredje hovednivået sikter til modell II i Bestemmelsene punkt 4.5.2.

Bakgrunnen for denne tredelingen i Bestemmelsene er ulikheter i risiko mellom disse gruppene av oppgaver. I tillegg ligger enkelte oppgaver genuint til virksomhetene i staten å ivareta, som budsjettdisponering i tråd med mottatt tildelingsbrev og fastsettelse av inntektskrav. Risiko kan på lønns- og økonomiområdet knyttes til faren for at virksomheten ikke klarer å oppfylle de grunnleggende forutsetningene for bokføring, dokumentasjon og oppbevaring omtalt i Bestemmelsene punkt 4.2, vedrørende fullstendighet, realitet, nøyaktighet og sikring (herunder dataintegritet). Videre står virksomheten overfor krav i økonomiregelverket og fra overordnet myndighet til rapportering og at regnskap og informasjon om resultater er pålitelig og nøyaktig (jf. Bestemmelsene punkt 2.3).

I denne risikovurderingen er etter vår vurdering spørsmålet om oppgaven innebærer å produsere eller påvirke innholdet i virksomhetens bokførte opplysninger, av stor betydning. Regelverket stiller høye krav til kvalitet på de bokførte opplysningene, samtidig som de danner grunnlaget for ekstern rapportering og for viktig styringsinformasjon for virksomheten internt. Feil i de bokførte opplysningene vil følgelig kunne ha alvorlige konsekvenser. Vi mener også at spørsmålet om de bokførte opplysningene blir påvirket, er et egnet kriterium for å avgrense oppgavene som faller innenfor modell III med integreerte tjenester. Dersom en tjeneste ikke påvirker de bokførte opplysningene, faller den normalt utenfor modell III, og den kan følgelig leveres av alle tjenesteytere uten godkjenningskravet som ligger i regelverkets modell III.

Også grupperingen av tjenester som er gjort for modell II ovenfor, gir nyttige holdepunkter for vurderingen av hva som faller innenfor Bestemmelsene modell III. Det fremgår der at bruk av applikasjoner til blant annet registreringstjenester, faller utenfor modell II og dermed innenfor modell III.

---

<sup>5</sup> I tillegg kommer muligheten som virksomheter har til å samarbeide med andre statlige virksomheter om deler av økonomioppgavene (jf. Bestemmelsene punkt 4.5.2, modell I).

I henvendelser som SSØ har hatt til behandling om integrerte tjenester har vi vektlagt kriteriet om bokføring. Vi oppfatter at dette har gitt nyttige holdepunkter i vurderingene. Henvendelsene har SSØ kategorisert slik:

#### Modell II

- SPKs bruk av ekstern tjenesteyter for fakturaadministrasjon og registrering av innbetalinger er vurdert å ligge innenfor modell II. Aktivitetene innebærer å skrive ut og sende faktura til kunder, samt bistand til å matche innbetalingsstrømmer mot utstedte fakturaer. SPK forestår selv all bokføring, både av faktura og innbetaling. SPK ivaretar også utbetaling av lån og tilhørende bokføring.

#### Modell III

- Lotteri- og stiftelsestilsynet vurderte bruk av ekstern tjenesteyter til utfakturering. SSØ vurderte tjenesten å ligge innenfor modell III fordi tjenesteyter i foreslått arbeidsdeling skulle foreta registreringer i reskontro i sitt eget system før overføring til hovedbok hos tilsynet.
- Norges Forskningsråd vurderte bruk av privat tjenesteyter til fakturering, purring, bokføring og rapportering til deler av økonomioppgavene. Registreringer i reskontroen og levering av data som grunnlag for bokføring av inntekter var bakgrunnen for at SSØ vurderte denne arbeidsdelingsmodellen å falle inn under modell III.

Når SPKs arbeidsdeling ble kategorisert i modell II vektla SSØ blant annet at risikoen for å påvirke bokførte opplysninger er lavere enn i de to andre sakene.

SSØ har ikke presisert hvilke justeringer virksomhetene eventuelt kunne ha gjort slik at arbeidsdelingen mellom virksomhet og tjenesteyter i stedet vil falle inn under modell II. Motsatt har SSØ heller ikke beskrevet hvilke endringer i en arbeidsdeling som vil kunne endre vurderingen fra å være modell II til å bli modell III.

### 3.2 Systematisk gjennomgang av modell II og III

For å få en mest mulig systematisk og helhetlig gjennomgang av hva som faller inn under modell III, har vi utarbeidet en tabell (jf. vedlegg). Tabellen inneholder hovedaktivitetene på inntektsområdet, type opplysninger som registreres/rapporteres og om det gjelder inndata eller utdata til/fra et inntektssystem. Skillet mellom inndata eller utdata er valgt for å tydeliggjøre hva som påvirker bokførte opplysninger (jf. også omtale over).

Gjennomgangen og vurderingene som er gjengitt i den vedlagte tabellen, kan oppsummeres til at følgende faller innenfor modell III, integrerte tjenester:

- bokføring av krav og innbetalinger i reskontro og avstemming mot hovedbok (bokføring av krav i figur 1)
- levere data fra reskontro som grunnlag for bokføring i hovedbok (bokføring av krav i figur 1)

Følgende faller innenfor modell II (og er dermed ikke begrenset til tjenesteytere som er godkjent av Finansdepartementet), jf. omtalen i punkt 2:

- utskrift og utsendelse av fakturaer (utstedelse av faktura i figur 1)
- motta konteringsfiler fra bank (innbetaling i figur 1)
- systembasert avstemming av innbetalinger mot utstedte fakturaer (innbetaling i figur 1)
- å gi kunder av virksomhetene tilgang til betalingshistorikk (innbetaling i figur 1)
- puringer og inkassovarsler (oppfølging av krav som ikke betales som forutsatt i figur 1)

Grensedragningene er basert på kriteriet om den enkelte oppgave innebærer å produsere eller påvirke innholdet i virksomhetens bokførte opplysninger, jf. omtalen i punkt 3.1. En ekstra utfordring i sondringen mellom modell II og III er at tolkningen av hva som ligger innenfor å *drifte* IKT-infrastruktur og økonomisystem kan være ganske vid. Vår forståelse av regelverket er at en ved tvilstilfeller først må vurdere

om en aktivitet kan sies å falle innenfor ordlyden i modell II. Hvis det er tvil om dette må en deretter vurdere risikoen for om aktiviteten kan påvirke bokførte opplysninger. Høy risiko for at aktiviteten kan påvirke bokførte opplysninger tilsier at tjenesten faller inn under modell III<sup>6</sup>.

Etter SSØs vurdering gir dette praktisk anvendbare holdepunkter for grensedragninger for hvilke tjenester som faller innenfor Bestemmelsenes modell III på inntektsområdet.

#### 4. Konklusjon om integrerte tjenester på inntektsområdet

Bestemmelsene punkt 4.5 om organisering av økonomioppgaver inneholder to hovedbestemmelser. Den første hovedbestemmelsen definerer den myndighet og ansvar statlige virksomheter har for å utføre visse oppgaver selv. Den andre hovedbestemmelsen beskriver tre modeller for arbeidsdeling mellom virksomheten og andre i eller utenfor staten. Modell II og III er aktuelle for statlige og private tjenesteytere. Både virksomhetene og potensielle tjenesteytere må forstå forskjellene mellom modellene, fordi modell III bare tillates dersom Finansdepartementet har godkjent tjenesteyteren først.

Sondringen mellom modell II og III er relativt ukomplisert dersom oppgavene som skal utføres, ligger innenfor beskrivelsen av modell II. Dette gjelder:

1. Drift av IKT-infrastruktur
2. Drift og forvaltning av database
3. Applikasjonsdrift
4. Applikasjonsforvaltning

I tillegg spesifiseres at hjelpesystemer for elektronisk fakturering inngår i drift av økonomisystem. Dersom det er tvil om hvorvidt oppgavene som skal utføres av tjenesteyter ligger innenfor punktene ovenfor, må en vurdere om oppgavene kan påvirke de bokførte opplysninger. Hvis oppgaven kan påvirke de bokførte opplysninger vil oppgaven i utgangspunktet ligge innenfor modell III – integrerte tjenester. Bruk av applikasjoner til registreringstjenester vil derfor falle inn under modell III. SSØ som forvalter av regelverket må således ta hensyn til disse ulike forhold ved henvendelser fra statlige virksomheter og der en kan trekke opp følgende vurderingsnivåer og kriterier om hva som ligger innenfor de ulike modellene.

Tabell: Er oppgaven en integrert tjeneste?

	Kriterie	Modell II	Modell III – integrert
Vurdering 1	Oppgaven ligger klart innenfor modell II eller III beskrevet i B 4.5.1  Hvis nei gå til vurdering 2.	- Tilgang til IKT-infrastruktur og økonomisystem - Drift av IKT-infrastruktur og økonomisystem	Integrerte tjenester ("sammenkoblet" med bokførte opplysninger)
Vurdering 2	Oppgaven ligger ikke klart innenfor modell II, og er egnet til å kunne påvirke bokførte opplysninger	Lav risiko for å påvirke bokførte opplysninger	Moderat til høy risiko for å påvirke bokførte opplysninger

Vedlagte tabell gir en gjennomgang av ulike aktiviteter knyttet til oppgaver innenfor inntektsområdet. Tabellen er ikke uttømmende, men er benyttet til hjelp for å kategorisere en oppgave innenfor modell II eller III.

<sup>6</sup> Enda en utfordring når det gjelder operasjonelle grenser etter arbeidsdelingsmodellene i regelverket, er at en ikke kan forvente at innholdet i hver av modellene er stabilt over tid. Dette må det tas hensyn til ved bruk av momentene i punkt 3.2 på konkrete henvendelser.



**Gjennomgang av prosessen for inntekter med tilhørende aktiviteter som inngår, se også SSØs notat av 31.8.2009 om samme sak.**

Utgangspunktet for denne tabellen er at virksomheten kan utføre alle aktivitetene selv, men de kan velge å sette ut enkelte deler til andre i eller utenfor staten. Ulike fordelinger mellom virksomheten og tjenesteytere er ikke tatt inn i tabellen, dvs. om tjenesteytere kan gjøre deler av oppgavene. Vi har kun tatt stilling til om aktiviteten faller innenfor arbeidsdelingsmodellene II og III angitt i Bestemmelsenes punkt 4.5.2. Tabellen er også lagt opp slik at dersom aktiviteten faller innenfor modell II kan dette også gjøres av tjenesteytere i modell III. Tabellen inneholder flere punkter enn det som er omtalt direkte i Bestemmelsene. Aktiviteter som faller innenfor modell I er ikke gjennomgått.

Vi har delt tabellen i 3 deler. Del 1 tar for seg aktiviteter i den ordinære innbetalingsfasen og del 2 tar for seg aktiviteter i innfordringsfasen. I del 3 har vi gitt noen eksempler på det sammen faller innenfor å gi tilgang til og drifte IKT-infrastruktur og økonomisystem. I Bestemmelsene skiller en ikke på disse ulike fasene.

Integrerte tjenester for inntekter – grunnlag for vurderinger av Bestemmelsene punkt 4.5 Arbeidsdelingsmodeller

Del 1	Type aktivitet	Innbetalingsfasen	Inndata/utdata til/fra systemet	Arbeidsdelingsmodeller <sup>1</sup>	Merknader
Bestemmel se					
5.4.2.1	Fastsettelse av kravet	Fastsettelse av kravet kan skje på ulike måter, og eksempelvis vil det være følgende:  1. Motta søknad om dispensasjon, unntak, lisens, konsesjon med mer og kontrollere denne (Helsepersonell, SFT, Post- og teletilsynet med flere)  2. Utføre kontroller av at kunden (søker) oppfyller krav til å bli sertifisert (eksempelvis SFT)  3. Kunden melder selv inn kravet – selvdokumentasjon (registrering av biler, skatter og avgifter)  4. Kunden blir ilagt bøter eller overtredeelsesgebyr for ikke å ha oppfylt visse krav i lov eller forskrift  5. Salg av tjenester – avtalen eller ordre for	Kan være ulike saksbehandlings-systemer. Alle handlingene innebærer at det utarbeides dokumentasjon for det som skal registreres som kravgrunnlag	Statlig virksomhet kan sette ut enkelte oppgaver eller la andre statlige virksomheter ivaretar kontrollene. Slike oppgaver kan være regulert gjennom lov, forskrift og faller utenfor Bestemmelsene. Fastsettelse av kravet må skje i virksomheten, også der andre utfører deler av oppgavene. I	

<sup>1</sup> Virksomheten kan gjøre alle oppgaver. Ulike fordelinger mellom virksomheten og tjenesteyter er ikke tatt inn i modellen. Vi tar kun stilling til om det faller innenfor modell II og III. Dersom modell II eller III er valgt, så kan det være oppgaver som tjenesteytere også kan utføre.

Integrerte tjenester for inntekter – grunnlag for vurderinger av Bestemmelsene punkt 4.5 Arbeidsdelingsmodeller

Del 1		Innbetalingsfasen			Merknader
Beste mmel se	Type aktivitet	Type opplysninger, oppgaver og lignende	Inndata/ utdata til/fra systemet	Arbeidsdelings-modeller <sup>1</sup>	
		<p>Kjøpet for et oppdrag, gjennomføre oppdrag</p> <p>6. Salg av varer – tidsskrifter med mer, motta ordre og kontrollere, sende ut</p> <p>7. Kravet er basert på låneavtale og tilbakebetaling med renter og avdrag</p>		<p>noen tilfeller som salg av varer kan det være at en annen aktør enn virksomheten behandler ordre og sender ut varer.</p>	
	Registrere data på virksomhet eller person	<p>Dette er opplysninger som knyttes til kunden<sup>2</sup> (i noen sammenhenger blir dette gjort som vedlikehold av andre tabeller eksempelvis reskontro eller data i et saksbehandlingssystem):</p> <p>Internt kundenummer</p> <p>Organisasjonsnummer eller personnummer</p> <p>Navn</p> <p>Adresse</p> <p>Grunnlag for kravet, eksempelvis lisens, type gebyrer</p>	Inndata	Modell III – integrert	<p>Staten har en del selvsdeklarasjons-ordninger der grunnlaget for avgifter med mer registreres av kunden (se over punkt 3).</p> <p>Det kan også være slik at andre enn virksomheten gjør sertifiseringer (se punkt 2) eller behandler varer (se punkt 6)</p>

<sup>2</sup> Med kunde menes virksomhet eller person som har plikt til å betale en avgift, et gebyr eller som er avtaleparten

Integrerte tjenester for inntekter – grunnlag for vurderinger av Bestemmelsene punkt 4.5 Arbeidsdelingsmodeller

Del 1	Type aktivitet	Type opplysninger, oppgaver og lignende	Inndata/ utdata til/fra systemet	Arbeidsdelingsmodeller <sup>1</sup>	Merknader
	Kontrollere registreringer	Gjennomføre en kontroll av registreringene er korrekt opp mot grunnlaget	Inndata	Modell III – integrert	
	Kjøre beregninger	Grunnlaget kan være antall som beregnes opp mot faste verdier (mva, ulike gebyrer med mer)	Utdata	Modell II – drift av systemet	Avhenger av type krav
	Kontrollere beregninger	Gjennomgå beregningen med blant følgende kontroll (listen er kun eksempler på ulike kontroll): Feillister Endringer i faste data Antall kunder Beløpskontroller (store beløp, små beløp) Negative nettobeløp Forslag til konteringsammendrag og fakturajournal	Utdata	Modell III – integrert	Ikke krav i regelverket
	Attestere beregninger	Bekrefter at kontroll er gjennomført	Utdata	Modell III – integrert	
<b>5.4.2.2</b>	<b>Utstedelse av faktura</b>				
	Kontrollere fakturajournal eller tilsvarende	Kontrollere at fakturajournal eller tilsvarende er i samsvar med fastsatte krav og at (?) kravene som utstedes er i samsvar med fastsatte krav	Utdata	Modell III - integrert	Dette steget gjøres ved beregningene også
	Produsere faktura	Prosessere datafiler for produksjon av fakturaene: - papir - elektronisk	Utdata	Modell II – drift av systemet	

Integrerte tjenester for inntekter – grunnlag for vurderinger av Bestemmelsene punkt 4.5 Arbeidsdelingsmodeller

Del 1	Innbetalingsfasen			
Beste mmmel se	Type aktivitet	Type opplysninger, oppgaver og lignende	Inndata/ utdata til/fra systemet	Arbeidsdelings-modeller <sup>1</sup>
	Produsere faktura	Skrive ut fakturaene og sende til posten	Utdata	Modell II – drift av systemet
	<b>Bokføring av krav</b>			
	Bokføre	Bokføre kravet manuelt i reskontro	Inndata	Modell III - integrert
	Bokføre	Importere datafiler for bokføring i reskontro	Inndata	Modell II – drift av systemet
	Kontrollere bokførte beløp	Kontrollere fakturajournal eller import av filer mot det som er bokført (avstemme import av data mot regnskapssystemet)	Inndata	Modell III - integrert
<b>5.4.2.4</b>	<b>Innbetaling</b>			
	Motta datafiler om innbetalinger fra bank	Kun datafilene med data som kan leses inn, det kan også være betalinger som må bearbeides ytterligere.	Inndata	Modell II – drift av systemet
	Oppdatere regnskaps-systemet med innbetalinger fra bank	Datafil fra banksystemet. Det kan være to mulige behandlingsmåter: 1. innbetalinger som kan sjekkes av systemene mot utstedte krav og det gjelder a. med kid <sup>3</sup> der beløp og kid stemmer overens b. uten kid ved gjenkjenning av navn, organisasjonsnummer, fakturanummer eller lignende	Inndata	Modell II eller modell III
				Det er mulig punkt 2 egentlig er integrert, men avveining blir til hvilken risiko. Hvert enkelt vurderes konkret.

<sup>3</sup> KIID betyr kundeidentifikasjon og som benyttes av virksomheten på utstedte krav og som banken behandler i egne systemer og leverer tilbake til virksomheten dersom kunden har registrert denne

Integrerte tjenester for inntekter – grunnlag for vurderinger av Bestemmelsene punkt 4.5 Arbeidsdelingsmodeller

Del 1		Innbetalingsfasen			Merknader
Bestemmel se	Type aktivitet	Type opplysninger, oppgaver og lignende	Inndata/ utdata til/fra systemet	Arbeidsdelings- modeller <sup>1</sup>	
		2. innbetalinger uten kid, annen identifikasjon eller med feil som må behandles manuelt			
	Kontrollere oppdatering av reskontro og hovedbok	Avstemmer at hovedbok og reskontro er i overensstemmelse	Inndata	Modell III – integrert	
5.4.2.5	Oppfølgning av krav som ikke betales som forutsatt				
	Purring på krav	<p>Dette innebærer at en sender en ny faktura på de som ikke er betalt.</p> <p>Om det skal lages en purring</p> <ul style="list-style-type: none"> <li>- kan bestemmes gjennom faste oppsett i systemet og der purring sendes automatisk</li> <li>- kan bestemmes ved at virksomheten manuelt går inn og setter en kode</li> </ul>	Inndata	Modell II – drift av systemet	Merkning av kravene bør gjøres av virksomheten

Integrerte tjenester for inntekter – grunnlag for vurderinger av Bestemmelsene punkt 4.5 Arbeidsdelingsmodeller

Del 2	Innfordringsfasen				
Beste mmel se	Type aktivitet	Type opplysninger, oppgaver og lignende	Inndata/utdata til/frå systemet	Arbeidsdelings-modeller <sup>4</sup>	Merknader
	Innfordring	Kravet sendes over til en aktør som utfører de nødvendige handlingene for å gjennomføre utlegget: 2. gangs purring, inkassovarsler, tvangss grunnlag, sikring av krav gjennom utlegg, realisering av pant	inndata	Modell II – drift av system/utenfor system	Denne oppgaven ligger litt utenfor det vi tradisjonelt har knyttet til systemer og drift av disse.
5.4.3	Stille innkrevningen i bero				
	Vurdere om kravet kan stilles i bero	Gjennomføre en vurdering av kreditors muligheter for å dekke kravet og utarbeide dokumentasjon	Inndata	Modell II – drift av system/utenfor system	Denne oppgaven ligger litt utenfor det vi tradisjonelt har knyttet til systemer og drift av disse. Dette kan gjøres av de som har kunnskap på området.
	Avgjøre om kravet stilles i bero	Godkjenne at kravet stilles i bero	Inndata	Virksomheten må utføre selv, jf. B 5.4.3	

<sup>4</sup> Virksomheten kan gjøre alle oppgaver. Ulike fordelinger mellom virksomheten og tjenesteyter er ikke tatt inn i modellen. Vi tar kun stilling til om det faller innenfor modell II og III. Dersom modell II eller III er valgt, så kan det være oppgaver som tjenesteytere også kan utføre.

Integrerte tjenester for inntekter – grunnlag for vurderinger av Bestemmelsene punkt 4.5 Arbeidsdelingsmodeller

	Registrere	Registrere at kravet er stilt i bero	Inndata	Modell III – integrert	
	Unnlate å avbryte en foreldelsesfrist	Fastsette vilkår for dette, herunder beløpsgrenser	Inndata	Virksomheten må utføre selv, jf. B 5.4.3	Virksomheten må gi retningslinjer for hvem som kan beslutte å unnlate å avbryte
<b>5.4.4</b>	<b>Ettergivelse av krav</b>				
	Vurdere om kravet kan ettergis	Lage dokumentasjon for dette	Utdata	Bestemme om kravet kan ettergis må gjøres av virksomhet og departement, dersom annet ikke er fastsatt i lov eller forskrift	Alle saker om ettergivelse, der det ikke foreligger hjemmel i lov eller plenarvedtak, skal forelegges Finansdepartementet.
	Registrere	Kravet ettergis og registreres i systemet	Inndata	Modell III – integrert	
<b>5.4.5</b>	<b>Behandle opphørte krav</b>				
	Vurdere om kravet er opphørt	Lage dokumentasjon for om kravet er opphørt. Kravet kan opphøre fordi <ul style="list-style-type: none"> <li>- det er ettergitt</li> <li>- betaler er gått konkurs</li> </ul>	Inndata	Modell II – drift av systemet	
	Registrere	Kravet opphører og føres ut av hovedbok og reskontro	Inndata	Modell III – integrert	



Integrerte tjenester for inntekter – grunnlag for vurderinger av Bestemmelsene punkt 4.5 Arbeidsdelingsmodeller

<b>Del 3</b>		<b>Systemforvaltning</b>			
<b>4.5.2</b>	<b>Registrere / vedlikeholde data</b>				
	Vedlikehold og /eller oppdatering av tabellverk (som del av applikasjonsforvaltning)	Vedlikehold av faste data for en eller flere kunder, ofte kalt kundegrupper. Typiske faste data kan være <ul style="list-style-type: none"> <li>- gebyrsatser eller avgiftssats</li> <li>- prosentfordelinger</li> <li>- type krav - verdier til konteringsobjekter</li> <li>- betalingsbetingelser</li> <li>- purrekoder</li> <li>- antall purringer</li> </ul>	Inndata	Modell II – drift av systemet	
	Kontrollere registre og tabellverk	Kjøre simuleringer og teste systemene	Test av inndata	Modell II – drift av systemet	
	Motta datafiler for import i saksbehandlings- og regnskaps-systemet	Grunnlagsdata. Eksempelvis i de tilfeller virksomheten bruker andre systemer for å registrere grunnlaget for avgifter eller gebyrer.	Inndata	Modell II – drift av systemet	