



## Innholdsfortegnelse

1	Innledning.....	3
1.1	Bakgrunn og formål.....	3
1.2	Generelt om statlige tilskudd.....	3
1.3	Datagrunnlag og avgrensninger.....	3
1.4.	Leseveiledning.....	5
2	Samlet oversikt over tilskudd fordelt etter departement.....	6
2.1	Beløpsmessig fordeling.....	6
2.2	Oversikt over departementenes bevilgninger.....	8
3	Tilskudd fordelt etter mottakergruppe.....	10
3.1	Samlet oversikt over tilskudd fordelt etter mottakergrupper.....	10
3.2	Overføringer til husholdningene.....	11
3.3	Overføringer til kommunene.....	12
3.4	Overføringer til øvrige mottakere.....	15
3.5	Tilskudd til øvrige utenom overføringer til regionale helseforetak.....	18
4	De største forvalterne av tilskudd til øvrige mottakere.....	19

# **1 Innledning**

## **1.1 Bakgrunn og formål**

Formålet med rapporten er å gi en mest mulig dekkende oversikt over det samlede omfanget av statlige tilskudd. Rapporten gir en oversikt over hvor mye som årlig utbetales i tilskudd, antall bevilgninger, fordelingen av disse beløpene på departement og mottakergruppe, samt endringer i tilskuddsbeløp i perioden 2008 til 2011.

Et slikt faktagrunnlag skal gi en strukturert oversikt over statlige tilskudd, til bruk både internt i staten og overfor andre.

DFØ tar sikte på å oppdatere beløpsmessig oversikt over statlige tilskudd med jevne mellomrom. Denne rapporten er en videreføring av arbeidet fra [DFØs rapport 2/2010 Statlige tilskudd – beløpsmessig oversikter for 2008](#).

## **1.2 Generelt om statlige tilskudd**

Tilskudd er en samlebetegnelse for overføringer fra staten (statsforvaltningen) til andre sektorer, dvs. til kommuneforvaltningen, husholdninger, finansielle og ikke-finansielle foretak, ideelle organisasjoner og utlandet. Tilskuddsbevilgninger over statsbudsjettet skal gå til utbetalinger som ikke gjelder anskaffelser til statsforvaltningen, og som ikke gjelder betaling av renter, lån eller tilsvarende.

Tilskuddsbevilgninger skal være identifisert i statsbudsjettet og statsregnskapet ved bruk av postnummer 60–85. Postgruppen 60–69 brukes til overføringer til kommuner og fylkeskommuner. Postgruppen 70–85 brukes både til stønader til husholdninger og tilskudd til øvrige mottakere (f.eks. tilskudd til finansielle og ikke-finansielle foretak, ideelle organisasjoner og aktører utlandet).

I denne rapporten brukes ”tilskudd” som en samlebetegnelse på overføringer fra staten, med mindre noe annet er presisert.

## **1.3 Datagrunnlag og avgrensninger**

De beløpsmessige oversiktene i denne rapporten er basert på tall fra statsregnskapet fra 2008, 2009, 2010 og 2011. Bruk av statsregnskapet som primærkilde for informasjon om statlige tilskudd, gir noen begrensninger og utfordringer i å gi et mest mulig dekkende bilde av omfanget og fordelingen av tilskuddsmidlene. I denne rapporten gis det kun en kort omtale av datagrunnlag og avgrensninger, og vi viser til omtale i punkt 1.3 i DFØ rapport 2010:2 for ytterligere omtale.

DFØ har i denne rapporten kun sett på tilskudd som utbetales direkte til en mottaker utenfor staten som juridisk person over postgruppen 60–85. Vi har ikke korrigert for eventuelle tilskudd som er bevilget og regnskapsført på andre postnummer. Denne rapporten inkluderer

derfor ikke tilskudd som utbetales fra nettobudsjetterte virksomheter og statlige fond som mottar bevilgninger på 50-post, se DFØ rapport 2/2010 for en detaljert redegjørelse av avgrensingen.

Statsregnskapet inneholder begrenset informasjon som kan brukes til å kategorisere tilskudd etter mottakergrupper<sup>1</sup>. DFØ har i denne rapporten derfor lagt seg på en tilnærming som bygger på omtale av tre ulike mottakergrupper i Bestemmelser for økonomistyring i staten.

Gruppen *kommuner og fylkeskommuner* omfatter tilskudd til kommunene fra staten, og blir i statsbudsjettet og statsregnskapet identifisert ved postnummer 60–69.

Gruppen *husholdninger* omfatter utbetalinger til husholdninger (stønader) utenom næringsssammenheng, og kan ikke identifiseres kun ved postnummer i statsregnskapet. DFØ har derfor foretatt skjønnsmessige tilleggsvurderinger på grunnlag av postbetegnelse, postomtale og ev. også kapitlet for å sortere mellom stønader til husholdningene og tilskudd til øvrige mottakere som er regnskapsført på postnummer 70–85. Dette kategoriseringsarbeidet har ført til at tall for 2008 i rapport 2010:2 kan avvike fra tall i den foreliggende rapporten. Blant annet har regnskapsførte utgifter med postbetegnelser som indikerer at dette er typiske rettighetsbaserte ordninger som utbetales til husholdninger, blitt kategorisert som stønader i denne rapporten<sup>2</sup>.

Gruppen *tilskudd til øvrige mottakere* er følgelig en samlekategori for overføringer til finansielle og ikke-finansielle foretak, ideelle organisasjoner og utlandet. Denne mottakergruppen inkluderer alle regnskapsførte utgifter på postgruppen 70–85 som ikke er kategorisert som stønader.

DFØs kommentarer til tabeller i rapporten bygger på departementenes egne omtaler av bevilgningene slik de fremkommer i stortingsmeldingen om statsregnskapet for de aktuelle årene. Departementene omtaler sjelden økninger eller reduksjoner på postnivå i statsregnskapet, men de omtaler generelle trender. I enkelte tilfeller har vi i tillegg brukt statsbudsjettet eller fagproposisjonene fra det enkelte departement som kilde for å finne ytterlig informasjon om endringene.

I rapporten benyttes departementsbetegnelsene som var gjeldende i 2011. Endringer i departementsbetegnelsene i perioden 2008–2011 fremgår av vedlegg 1. Vi har omtalt de endringer i ansvarsområder som er relevante i tilknytting til tabellene senere i rapporten, se

<sup>1</sup> Ved en eventuell innføring av standard kontoplan som obligatorisk for statlige virksomheter, vil det være mulig å skille mellom mottakergrupper med større presisjon, bl.a. vil det skilles mellom tilskudd til husholdninger og tilskudd til øvrige mottakere.

<sup>2</sup> Kapitlene under folketrygden er plassert til det ansvarlige departement, og i hovedsak kategorisert som overføringer til husholdninger.

spesielt kapittel 3. Vi presenterer tallene i løpende kroner slik de fremkommer i statsregnskapet, dvs. at økninger og reduksjoner mellom år er målt som nominelle endringer.

#### **1.4. Leseveiledning**

Rapporten inneholder tabeller og figurer med informasjon om omfanget av statlige tilskudd. Tilskuddene er regnet i millioner kroner og i andel (prosent).

I kapittel 2 gis det en oversikt over samlede tilskudd fra staten i perioden 2008–2011 fordelt på de nåværende 17 departementene, samt oversikt over antall poster disse beløpene fordeler seg mellom departementene.

I kapittel 3 gis det en oversikt over tilskudd fordelt etter mottakergruppe i perioden 2008–2011. Videre gis det en utdypende oversikt og omtale av endringene innenfor de tre mottakergruppe, fordelt etter departement som regnskapsfører utbetalingene.

Kapittel 4 inneholder en kort omtale av de ti største tilskuddsforvalterne i 2011.

## 2 Samlet oversikt over tilskudd fordelt etter departement

### 2.1 Beløpsmessig fordeling

Tabell 1 viser departementenes regnskapsførte tilskudd (post 60–85) i perioden 2008–2011 og departementenes prosentvise fordeling innenfor det enkelte år. Tallene er fordelt etter departementsområde og inkluderer både stønader til husholdninger, overføringer til kommunesektoren (tilskudd til kommuner og fylkeskommuner) og overføringer til øvrige mottakere.

Dep	2 008		2 009		2 010		2 011	
	Beløp	Prosent	Beløp	Prosent	Beløp	Prosent	Beløp	Prosent
AD	245 678	43,5 %	272 639	43,7 %	283 889	43,3 %	301 487	42,6 %
BLD	29 842	5,3 %	31 584	5,1 %	38 460	5,9 %	40 217	5,7 %
FAD	572	0,1 %	636	0,1 %	1 255	0,2 %	1 256	0,2 %
FD	347	0,1 %	422	0,1 %	414	0,1 %	382	0,1 %
FIN	14 304	2,5 %	15 105	2,4 %	16 278	2,5 %	16 283	2,3 %
FKD	365	0,1 %	568	0,1 %	393	0,1 %	470	0,1 %
HOD	116 966	20,7 %	121 035	19,4 %	120 302	18,4 %	131 643	18,6 %
JD	1 054	0,2 %	1 063	0,2 %	2 060	0,3 %	2 117	0,3 %
KD	33 812	6,0 %	37 220	6,0 %	39 172	6,0 %	13 819	2,0 %
KRD	73 368	13,0 %	89 239	14,3 %	95 833	14,6 %	141 516	20,0 %
KUD	4 590	0,8 %	5 486	0,9 %	5 408	0,8 %	5 938	0,8 %
LMD	11 521	2,0 %	11 740	1,9 %	12 244	1,9 %	12 584	1,8 %
MD	999	0,2 %	1 369	0,2 %	1 151	0,2 %	1 214	0,2 %
NHD	3 528	0,6 %	3 937	0,6 %	4 076	0,6 %	3 789	0,5 %
OED	414	0,1 %	1 383	0,2 %	2 135	0,3 %	1 950	0,3 %
SD	4 559	0,8 %	5 371	0,9 %	4 241	0,6 %	5 197	0,7 %
UD	22 533	4,0 %	25 217	4,0 %	28 017	4,3 %	27 474	3,9 %
<b>Totalt</b>	<b>564 453</b>	<b>100 %</b>	<b>624 015</b>	<b>100 %</b>	<b>655 328</b>	<b>100 %</b>	<b>707 334</b>	<b>100 %</b>

Tabell 1 Regnskapsførte statlige tilskudd etter departement. 2008–2011. Mill. kroner og prosentvis fordeling innenfor hvert år

Tabellen viser at det utbetales tilskudd under samtlige departements budsjettkapitler<sup>3</sup> i perioden 2008–2011. Det er stor beløpsmessig variasjon i de regnskapsførte utgiftene til departementene, for eksempel utbetalte AD 301,5 mrd. kr. i 2011 over sine budsjettkapitler mens FD utbetalte kun 382 mill. kroner. For de fleste departementenes andel av de totale

<sup>3</sup> Departementet kan selv stå for utbetalingene, men dette kan også være delegert for eksempel til underliggende virksomheter eller stiftelser.

årlige tilskuddsutbetalingene er forholdsvis stabile i perioden. Et unntak er andelen av utbetalinger gjort over Kommunal- og regionaldepartementets (KRDs) budsjettkapitler som i 2011 øker med 5 % i forhold til de totale tilskuddene fra staten. Økningen skyldes bl.a. at departementet overtok oppgaver fra andre departement, se kapittel 3 for nærmere omtale.

De tre departementene med høyest samlet bevilgning til tilskudd i 2011 er hhv. Arbeidsdepartementet (AD), Kommunal- og regionaldepartementet og Helse- og omsorgsdepartementet (HOD). Bevilgningene over budsjettene til disse tre utgjør i overkant av 80 % av de totale tilskuddsbevilgningene i 2011.

ADs regnskapsførte tilskuddsutbetalinger har økt fra 245 mrd. kroner i 2008 til 301 mrd. kroner i 2011<sup>4</sup>. Størstedelen av ADs utbetalinger består av utbetalinger over folketrygdens kapitler som utgjorde vel 290 mrd. kroner av ADs utbetalinger i 2011. AD er den klart største utbetaleren av tilskudd, og står for 42,6 % av de samlede tilskuddsutbetalingene i 2011. Utbetalinger over KRDs budsjettkapitler har økt fra 73 mrd. kroner i 2008 til 141 mrd. kroner i 2011. Økningen fra 2008 til 2011 er på vel 93 %, og skyldes i all hovedsak en økning i rammetilskuddet fra KRD som utbetales til kommune og fylkeskommune. Tilskudd som utbetales over KRDs budsjettkapitler utgjør 20 % av de totale tilskuddsutbetalingene i 2011. HODs regnskapsførte utbetalinger har økt fra 116 mrd. kroner i 2008 til 131 mrd. kroner i 2011. Hovedsakelig består tilskuddsutbetalingene over HODs budsjettkapittel av tilskudd til helseforetakene, i 2011 gikk 104 mrd. kroner av 131 mrd. kroner til helseforetakene. Tilskudd over HODs budsjettkapittel utgjør 18,6 % av de totale tilskuddsutbetalingene i 2011.

Det er et stort sprang fra de tre største departementene til de tre minste departementene målt i regnskapsførte kroner for 2011. Fiskeri- og kystdepartementet (FKD), Forsvarsdepartementet (FD) og Miljøverndepartementet (MD) stod for hhv. 0,1 %, 0,1 % og 0,2 % av de totale tilskuddsutbetalingene i 2011. I tillegg til disse tre var også Fornyings- og administrasjonsdepartementet (FAD), Justis- og beredskapsdepartementet (JD), Kulturdepartementet (KUD), Nærings- og handelsdepartementet (NHD), Olje- og energidepartementet (OED) og Samferdselsdepartementet (SD) regnskapsført med mindre enn 1 % av de totale tilskuddsutbetalingene i 2011. Samlet utbetalte disse ni departementene tilskudd for vel 22,3 mrd. kroner i 2011.

<sup>4</sup> Alle endringer i beløp i perioden er målt i løpende kroner, og tar ikke høyde for periodens prisstigning.

## 2.2 Oversikt over departementenes bevilgninger

Tabell 2 viser antallet tilskuddsbevilgninger<sup>5</sup> (poster) pr. departement i perioden 2008–2011.

Department	2008	2009	2010	2011	Endring 08-11
AD	76	76	64	60	-16
BLD	29	30	39	38	9
FAD	14	16	27	26	12
FD	7	7	7	7	0
FIN	7	8	8	8	1
FKD	17	16	18	16	-1
HOD	72	72	75	76	4
JD	14	14	20	20	6
KD	77	82	75	77	0
KRD	25	29	28	28	3
KUD	64	73	64	66	2
LMD	30	26	27	29	-1
MD	35	35	35	34	-1
NHD	23	24	25	24	1
OED	8	10	11	12	4
SD	13	15	15	14	1
UD	53	56	58	59	6
<b>Totalt</b>	<b>564</b>	<b>589</b>	<b>596</b>	<b>594</b>	<b>30</b>

Tabell 2 Regnskapsførte tilskuddsbevilgninger (poster) etter departement. 2008–2011. Antall poster

I 2011 var det i alt 594 tilskuddsposter fordelt på samtlige 17 departementer. Av tabellen fremgår det at antallet tilskuddsbevilgninger økte med 25 poster fra 2008 til 2009, og holdt seg relativt stabilt de tre siste årene. Totalt er økningen fra 2008–2011 på 30 poster som fordeler seg med 26 poster innenfor gruppen øvrige mottakere og 4 poster innenfor kategorien kommuner og fylkeskommuner. I 2011 var overføringene fra stat til kommune og fylkeskommune fordelt på 71 poster, overføringene til husholdninger fordelt på 68 poster og overføringer til øvrige mottakere fordelt på 455 poster.

Det er stor variasjon mellom departementene mht. antall tilskuddsbevilgninger. I 2011 er KD, HOD og KUD de departementene med flest regnskapsførte tilskuddsposter, hhv. 77, 76 og 66 poster. HOD og AD er også blant de beløpsmessig største departementene i 2011. I 2011 står FD, FIN og OED regnskapsført med færrest antall poster, hhv. 7, 8 og 12.

<sup>5</sup> En tilskuddsbevilgning kan gå til å finansiere en eller flere tilskuddsordninger, og i enkelte tilfeller relativt mange ordninger. Antallet tilskuddsordninger er derfor vesentlig høyere enn antallet tilskuddsbevilgninger.



Det er også stor variasjon i beløpet som er bevilget under hver post. Enkelte poster er på under 100 000 kroner og de største er på flere milliarder kroner.

Departementene med størst økning i antallet tilskudsbevilgninger mellom 2008 og 2011 er FAD og BLD som har økt med hhv. 12 og 9 poster. Departementet med størst reduksjon er AD som har 16 færre poster. Endringene i antall poster reflekterer hovedsakelig flytting i ansvaret for oppgaver mellom departement. Dette gjelder bl.a. for AD, FAD, OED og BLD.

### 3 Tilskudd fordelt etter mottakergruppe

#### 3.1 Samlet oversikt over tilskudd fordelt etter mottakergrupper

Tabell 3 viser regnskapsførte tilskudd (post 60–85) i perioden 2008–2011, fordelt etter mottakergruppene kommune og fylkeskommune, tilskudd til øvrige mottakere og stønader til husholdningene. Tabellen viser mottakergruppens beløp og prosentandel av de totale tilskuddene for det enkelte år. I tillegg vises også summen av årets tilskuddsutbetalinger, og den totale årlige økningen mellom hvert år i perioden.

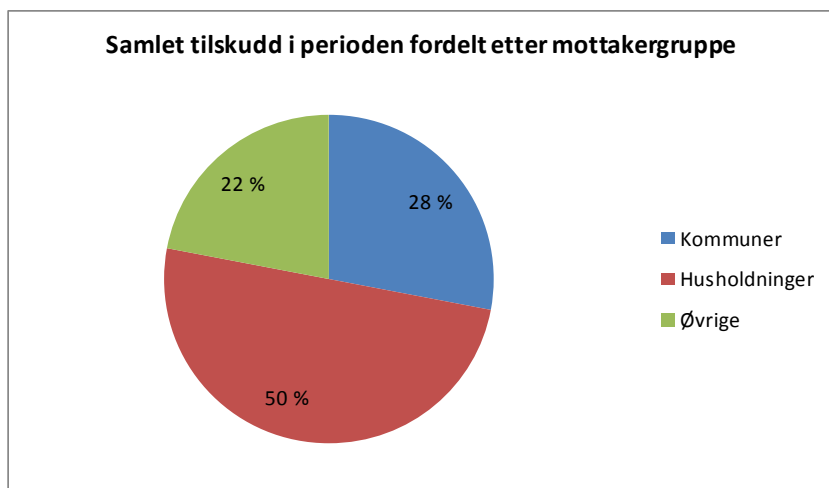
År	Kommune		Øvrige		Husholdninger		Samlet beløp	Årlig økning
	Beløp	Prosent	Beløp	Prosent	Beløp	Prosent		
2 008	114 670	20,3 %	163 630	29,0 %	286 152	50,7 %	564 453	*
2 009	133 136	21,3 %	177 102	28,4 %	313 777	50,3 %	624 015	10,6 %
2 010	143 889	22,0 %	180 329	27,5 %	331 110	50,5 %	655 328	5,0 %
2 011	164 570	23,3 %	190 926	27,0 %	351 838	49,7 %	707 334	7,9 %

Tabell 3 Samlede regnskapsførte tilskudd etter mottakergruppe. 2008–2011. Millioner kroner og prosent. \*Feltet viser årlig økning og feltet for 2008 er tomt da det er det første året i rapporten.

Tabellen viser at overføringene fra staten til hver av de tre mottakergruppene øker for hvert år i perioden. Den største økningen finner vi fra 2008 til 2009, og denne skyldes blant annet økte bevilgninger til tilskudd under regjeringens tiltakspakke mot finanskrisen i 2009. For en mer detaljert redegjørelse av endringene i perioden fordelt på mottakergruppene, se tabell 4, 5 og 6 med tilhørende kommentarer.

Økningen i overføringer fra staten har ikke ført til vesentlige endringer i den relative fordelingen mellom mottakergruppene. Kommunenes andel av de totale utbetalingene innenfor et år har imidlertid økt noe, fra 20 % i 2008 til 23 % i 2011. De to øvrige mottakergruppens andel innenfor hvert år er justert ned tilsvarende, med en nedgang på to prosentpoeng og et prosentpoeng for henholdsvis overføringer til øvrige og til husholdningene.

Den prosentvise fordelingen på mottakergruppene for perioden sett under ett fremgår av figur 1.



Figur 1 Mottakergruppens andel av tilskudd utbetalt i perioden. 2008–2011

Figuren viser at 50 % av beløpene som ble utbetalt over postgruppen 60–85 i perioden 2008–2011 gjelder stønader til husholdningene, 28 % er overføringer til kommunene og fylkeskommunene og 22 % utbetales til øvrige mottakere.

### 3.2 Overføringer til husholdningene

Tabell 4 viser regnskapsførte utbetalinger fra staten til husholdninger i form av stønader for hvert år i perioden 2008–2011. Videre viser tabellen den prosentvise fordelingen mellom departementene i perioden og den prosentvise endring i stønadsutbetalinger fra 2008 til 2011.

Dep	2 008	2 009	2 010	2 011	Fordeling 08-11 i %	Prosentvis endring 08-11
AD	232 314	257 042	271 762	290 613	81,98 %	25 %
BLD	26 925	28 633	29 663	30 666	9,03 %	14 %
FKD	22	28	24	42	0,01 %	91 %
HOD	19 775	20 750	22 316	22 476	6,65 %	14 %
KD	4 674	4 605	4 180	4 476	1,40 %	-4 %
KRD	2 442	2 719	3 165	3 566	0,93 %	46 %
<b>Totalt</b>	<b>286 152</b>	<b>313 777</b>	<b>331 110</b>	<b>351 838</b>	<b>100,00 %</b>	<b>23 %</b>

Tabell 4 Overføringer fra staten til husholdninger (stønader). 2008–2011. Mill. kroner og prosent

Det ble i 2008 utbetalt totalt 286 mrd. kroner i stønader fra staten til husholdningene. Utbetalingene av stønader økte til vel 351 milliarder i 2011, noe som innebærer en total nominell økning på 23 % i perioden eller 7,6 % i snitt pr år. I perioden 2008–2011 hadde seks departementer stønadsutbetalinger over sine budsjettkapitler. Mellom 2008 og 2011 har alle disse med unntak av Kunnskapsdepartementet (KD) økt stønadsutbetalingene. Beløpsmessig fordeler stønadsutbetalingene seg ulikt på de forskjellige departementene, og utviklingen har vært forskjellig i perioden.

Arbeidsdepartementet står for de største utbetalingene av stønader, og totalt utgjør ADs andel 82 % av de samlede stønadsutbetalingene i perioden 2008–2011. I den aktuelle

fireårsperioden har ADs stønadsutbetalinger økt med 25 %. Denne økningen skyldes blant annet økte pensjonsutgifter, se Meld. St. 3 (2011–2012) Statsregnskapet 2011 og Meld. St. 3 (2010–2011) Statsregnskapet 2010 for nærmere omtale.

Blant de seks departementene med utbetalinger stønader til husholdninger, er det FKD som har det laveste regnskapsførte beløpet med 0,01 % av de totale stønadsutbetalingene i perioden. I perioden har stønadsutbetalingene over FKDs budsjettkapitler økt med 20 mill. kroner. Størstedelen av denne økningen fant sted fra 2010 til 2011, og skyldes blant annet omlegging av ordningen for arbeidsledighetstrygd for fiskere og fangstmenn, se Meld. St. 3 (2011–2012) for nærmere omtale.

De samlede utbetalingene fra de fire andre departementene (BLD, HOD, KD og KRD) utgjør 18 % av stønadsutbetalingene i perioden. I korte trekk skyldes endringene økte utbetalinger eller omlegging av stønadsordninger. BLDs økning på 14 % skyldes hovedsakelig en økning i antall fødsler, utvidet foreldrepermisjon mv. HODs økning på 14 % er blant annet knyttet til omleggingen av frikortordningen i 2010, se Meld. St. 3 (2010–2011) for omtale. KDs reduksjon er knyttet til utbetalinger som går til stipend og rentestøtte. KRDs økning på 46 % reflekterer i hovedsak økte utgifter til bostøtte og rentestøtte.

### 3.3 Overføringer til kommunene

Tabell 5 viser regnskapsførte overføringer fra staten til kommunene fordelt pr. år i perioden 2008–2011. Videre viser tabellen den prosentvise fordelingen mellom departementene i perioden og endring i overføringer til kommunene fra 2008 til 2011.

Dep	2 008	2 009	2 010	2 011	Fordeling 08-11 i %	Prosentvis endring 08-11
AD	4 595	5 788	915	233	2,07 %	-95 %
BLD	659	830	6 717	7 574	2,84 %	1049 %
FAD	-	26	20	19	0,01 %	-
FD	20	2	2	2	0,00 %	-92 %
FIN	12 421	13 542	14 688	14 562	9,93 %	17 %
FKD	33	228	19	56	0,06 %	69 %
HOD	4 914	2 255	2 355	2 569	2,17 %	-48 %
JD	23	31	239	305	0,11 %	1253 %
KD	21 942	24 828	27 184	1 432	13,55 %	-93 %
KRD	69 737	85 031	91 137	136 655	68,77 %	96 %
LMD	99	114	119	122	0,08 %	24 %
MD	4	26	10	6	0,01 %	50 %
OED	-	45	42	51	0,02 %	-
SD	224	389	443	985	0,37 %	339 %
<b>Totalt</b>	<b>114 670</b>	<b>133 136</b>	<b>143 889</b>	<b>164 570</b>	<b>100,0 %</b>	<b>43,52 %</b>

Tabell 5 Overføringer fra staten til kommune og fylkeskommuner. 2008–2011. Mill. kroner og prosent

Departementene utbetalte i 2008 totalt 114 mrd. kroner i tilskudd til kommunene og fylkeskommunene. Utbetalingene til kommunesektoren har i 2011 økt til 164 milliarder, en

økning på 43,5 % fra 2008 til 2011, eller 14,5 % i snitt pr år. I 2008 var overføringer til kommunesektoren regnskapsført under budsjettkapitlene til 12 departementer. I 2011 var dette økt til 14 departement. Økningen skyldes at OED og FAD fra 2009 regnskapsfører overføringer til kommunesektoren over sine budsjettkapitler.

Utbetalingene over de fleste departementenes budsjettkapitler øker, med unntak av utbetalinger over budsjettkapitlene til AD, FD, HOD og KD som reduseres i perioden (jf. videre omtale). Tabellen viser at det er stor beløpsmessig variasjon i utbetalingene som er regnskapsført over det enkelte departements budsjettkapittel.

Den klart største utbetaleren av tilskudd til kommunesektoren er KRD som står for 68,8 % av de samlede overføringene i perioden. I perioden har overføringene til kommunene over KRDs budsjettkapitler økt med 96 %. Økning skyldes blant annet regjeringens tiltakspakke mot finanskrisen, økte overføringer for å styrke kommunenes inntekter mv. I perioden har også tilskuddsmidler til opptrappingsplanen for psykisk helse og barnehage blitt flyttet fra hhv. HOD og KD til KRDs budsjettkapitler.

Departementet med den laveste overføringen til kommunesektoren er Forsvarsdepartementet som stod for 0,004 % av samlet overføring til kommunesektoren, tilsvarende 26 mill. kroner totalt i perioden. Overføringene består hovedsakelig av støtte til kommuner som rammes av omstillinger i Forsvaret, se St.meld.nr. 1 Forsvarsdepartementet (2007–2008) og St.meld.nr. 1 Forsvarsdepartementet (2008–2009).

De samlede overføringene fra de øvrige 12 departementene (AD, HOD, KD, BLD, FIN, FKD, JD, LMD, MD, SD, FAD og OED) utgjør totalt 31,3 % av overføringene til kommunene i perioden 2008–2011. Reduksjonen på 95 % i overføringene til kommunesektoren over ADs budsjettkapitler skyldes i hovedsak at forvaltning av programkategoriene integrering og mangfold, samiske formål, nasjonale minoriteter og beskyttelse og innvandringer er flyttet til andre departement.

Økningen i perioden for BLD er hovedsakelig knyttet til overtagelsen av integreringsområdet. Fra 2010 til 2011 er økningen også knyttet til en økning i antallet bosatte med rett til integreringsstønad og utgifter til norskopplæring. FAD regnskapsfører i 2009 for første gang i perioden overføringer til kommunesektoren, for områdene nasjonale minoriteter og forvaltningsutvikling og IKT-politikk. Hovedsakelig er overføringene knyttet til programkategorien forvaltningsutvikling og IKT-politikk, som ble opprettet i 2009 som et tiltak innen regjeringens tiltakspakke mot finanskrisen.

Finansdepartementets (FIN) overføringer har i perioden økt med 17 %. Overføringene er knyttet til en regelstyrt ordning som skal kompensere kommuner og fylkeskommuner for merverdiavgift på anskaffelser av varer og tjenester. FKD har hatt en økning på 69 % i perioden. Tabellen viser en midlertidig økning i 2009 som er knyttet til tiltak gjennomført under regjeringens tiltakspakke under finanskrisen i 2009, se Meld. St. 3 (2009–2010). Den generelle veksten i overføringene skyldes bl.a. økte overføringer til fylkeskommuner i forbindelse med tildeling av nye laksekonsesjoner, nye oppgaver mv., se Meld. St. 3 (2010–2011).

I perioden har overføringene over HODs budsjettkapitler blitt redusert med 48 %. Reduksjonen skyldes bl.a. endringer i overføringen av midler til opptrappingsplanen innenfor psykisk helse i 2008, som fra 2009 ble inkludert i rammeoverføringene til kommunene, og som blir regnskapsført på KRDs budsjettområder, se Meld. St. 3 (2010–2011).

JDs overføringer har økt fra 23 mill. til 305 mill. kroner fra 2008–2011. Denne økningen skyldes hovedsakelig at JD fra 2010 forvalter midler under programkategorien beskyttelse og innvandring som tidligere ble forvaltet av AD, samt at det har vært gjennomført satsningstiltak innenfor kriminalomsorgen. KDs overføringer har i perioden hatt en reduksjon på 93 %. Reduksjonen er hovedsakelig knyttet til programområdet barnehager som fra 2011 ble inkludert i rammetilskuddet til kommunene blir regnskapsført av KRD.

Landbruks- og matdepartementets (LMD) overføringer har i perioden hatt en økning på 24 %. Økningen forklares ved økte tilskudd under jordbruksavtalen, se Meld. St. 3 (2010–2012). Miljødepartementets overføringer har økt med 50 %. Tabellen viser også en større midlertidig økning i 2009 og 2010 som hovedsakelig forklares ved en ekstrabevilgning under regjeringens tiltakspakke mot finanskrisen, se Meld. St. 3 (2009–2010).

I 2009 regnskapsførte OED for første gang i perioden overføringer til kommunesektoren. I all hovedsak er dette tilskudd til skredforebygging, se Meld. St. 3 (2011–2012). I perioden fra 2009 til 2011 økte overføringen til kommuner og fylkeskommuner med 13 %.

### 3.4 Overføringer til øvrige mottakere

Tabell 6 viser regnskapsførte overføringer fra staten til øvrige mottakere fordelt per år i perioden 2008–2011. Videre viser tabellen den prosentvise fordelingen mellom departementene i perioden og endring i utbetalinger av tilskudd til øvrige mottakere fra 2008 til 2011.

Dep	2 008	2 009	2 010	2 011	Fordeling 08 11 i %	Prosentvis endring 08-11
AD	8 769	9 809	11 212	10 642	5,7 %	21,4 %
BLD	2 257	2 121	2 080	1 976	1,2 %	-12,4 %
FAD	572	610	1 236	1 237	0,5 %	116,0 %
FD	327	420	412	380	0,2 %	16,2 %
FIN	1 883	1 562	1 590	1 721	0,9 %	-8,6 %
FKD	310	312	350	372	0,2 %	20,0 %
HOD	92 278	98 030	95 631	106 598	55,1 %	15,5 %
JD	1 032	1 032	1 821	1 812	0,8 %	75,6 %
KD	7 197	7 786	7 809	7 912	4,3 %	9,9 %
KRD	1 188	1 489	1 530	1 295	0,8 %	8,9 %
KUD	4 590	5 486	5 408	5 938	3,0 %	29,4 %
LMD	11 422	11 626	12 125	12 462	6,7 %	9,1 %
MD	995	1 343	1 140	1 208	0,7 %	21,4 %
NHD	3 528	3 937	4 076	3 789	2,2 %	7,4 %
OED	414	1 338	2 093	1 899	0,8 %	358,4 %
SD	4 335	4 982	3 798	4 212	2,4 %	-2,8 %
UD	22 533	25 217	28 017	27 474	14,5 %	21,9 %
<b>Totalt</b>	<b>163 630</b>	<b>177 102</b>	<b>180 329</b>	<b>190 926</b>	<b>100,0 %</b>	<b>16,7 %</b>

Tabell 6 Overføringer fra staten til øvrige mottakere. 2008–2011. Mill. kroner og prosent

I 2008 ble totalt 163 mrd. kroner i statlige tilskudd utbetalt til øvrige mottakere, dvs. finansielle og ikke-finansielle foretak, ideelle organisasjoner og utlandet.

Tilskuddsutbetalingene til øvrige mottakere har i 2011 økt til 190 milliarder kroner, en nominell økning på 16,7 % fra 2008 til 2011, eller 5,6 % i snitt pr år. I perioden 2008–2011 utbetales det tilskudd til øvrige mottakere under samtlige 17 departementsområder. Det er økning i utbetalingene innenfor de fleste departementsområder, med unntak av områdene til SD, FIN og BLD hvor tabellen viser en nedgang.

HOD står for den største andelen av tilskuddsutbetalinger til øvrige mottakere med 55 % av de totale tilskuddsutbetalingene i perioden 2008–2011. I perioden har utbetalinger over HODs budsjettområder økt med 16 %. Økningen skyldes blant annet økte utgifter innenfor spesialisthelsetjenesten, økt bevilgning til gjennomføring av Omsorgsplan 2015, Opptrappingsplanen for rusfeltet og oppfølging av Samhandlingsreformen.

Departementet med lavest andel regnskapsførte tilskuddsutbetalinger til øvrige mottakere i perioden er FKD 0,2 % av de totale utbetalingene i perioden. Utbetalingene har i perioden økt

med 20 %, noe som blant annet skyldes regjeringenes tiltakspakke mot finanskrisen, satsning på marin bioprospektering og kartleggingsprogrammet MAREANO.

De samlede tilskuddsutbetalingene fra de øvrige 15 departementene utgjør 44,7 % av tilskuddsutbetalingene i perioden. ADs tilskuddsutbetalinger utgjør 5,7 % av de totale utbetalingene og har i perioden hatt en økning på 21 %. Økningen skyldes blant annet høyere utgifter til arbeidsmarkedstiltak for å møte økt arbeidsledighet i 2009. I tillegg har AD overtatt tilskuddsposter under programkategorien pensjoner m.m. som tidligere ble forvaltet av FAD. AD har også etablert en regional verneombudsordning som tildeles tilskudd.

BLDs tilskuddsutbetalinger har i perioden hatt en nedgang på 12 %. Nedgangen kan delvis forklares ved at tilskuddsbevilgningen til krisesenter ble innlemmet i rammetilskuddet til kommunene fra 2011 og fremgår av KRDs budsjettkapitler, se Meld. St. 3 (2011–2012). For øvrig overtok BLD i 2010 ansvaret for området integrering og mangfold fra AD.

FADs tilskuddsutbetalinger har i perioden hatt en økning på om lag 660 mill. kroner. Økningen skyldes blant annet at FAD i 2010 tildelte Opplysningsvesenets fond kompensasjonsmidler. FAD overtok også i 2010 forvaltningen av områdene nasjonale minoriteter, samiske formål og Den norske kirke fra andre departement (AD og KUD), se Meld. St. 3 (2010–2011).

Utbetalinger over FDs budsjettområder har i perioden økt med 16 %. Økningen er blant annet knyttet til forskning innenfor sikkerhets- og forsvarspolitik, tilskudd til NATOs drifts- og investeringsbudsjett og tilskudd til stiftelsen Akershus festning for kunst og kultur. FINs utbetalinger er knyttet til programområdet finansadministrasjon og har i perioden blitt redusert med 9 %, noe som bl.a. skyldes redusert driftstilskudd til Statens finansfond. Utbetalinger over JDs budsjettområder har i perioden økt med 76 %. Økningen skyldes i hovedsak at JD fra 2010 overtok ansvaret for tilskuddsposter under området beskyttelse og innvandring som tidligere ble forvaltet av AD.

Utbetalinger over KDs budsjettområder har i perioden økt med 10 %. Økningen er blant annet knyttet til tilskudd til private skoler, kontingent for deltakelse i EU-program, samt økte bevilgninger til Norges forskingsråd. I tillegg ble en del av fagskoletilskuddet i 2010 lagt over i rammetilskuddet til fylkeskommunene, en endring som ble reversert i 2011. Utbetalingene over KRDs budsjettområder har i perioden økt med 8,9 %. Økningen skyldes blant annet regjeringenes tiltakspakke mot finanskrisen i 2009, samt at det ble gitt økte bevilgninger til nasjonale tiltak for regional utvikling. KUDs utbetalinger i perioden har økt med 29 %. Økningen skyldes blant annet ny kompensasjonsordning for merverdiavgift for frivillige organisasjoner, regjeringens tiltakspakke mot finanskrisen i 2009 og oppfølging av Kulturløftet. Fra 2010 ble også programkategorien kirkeformål flyttet fra KUD til FAD.

Utbetalingene over LMDs budsjettområder har i perioden økt med 9 %. Økningen er hovedsakelig knyttet til gjennomføring av jordbruksavtalen. MDs utbetalinger har økt med 21 % som i hovedsak skyldes regjeringens tiltakspakke mot finanskrisen, rovvilterstatning, samt utbetaling av vrakpant for kondemnerte biler i 2011.



Utbetalingene over NHDs budsjettområder har økt med 9 % i perioden. Økningen i 2009 og 2010 skyldes i hovedsak økt bevilgning til tiltak og ordninger innenfor Innovasjon Norge, Norges forskingsråd, GIEK og SIVA som en del av regjeringens tiltakspakke mot finanskrisen i 2009. Disse ekstra bevilgningene falt bort i 2011, og periodens generelle økning skyldes derfor i hovedsak utbetalinger av midler til garantiordningen under Eksportfinans ASA.

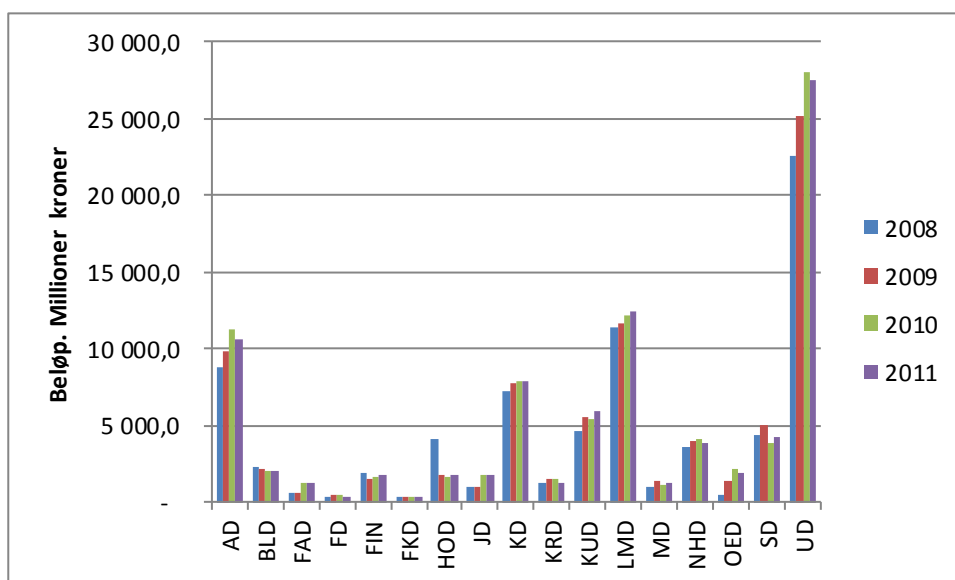
Utbetalingene over OEDs budsjettområder har økt med 1 485 mill. kroner i perioden. Størstedelen av økningen skjer i 2009 og kan knyttes til regjeringens tiltakspakke mot finanskrisen. Videre skyldes økningen blant annet en doubling av tilskuddet til utjevning av overføringstariffer for strøm, bevilgning til undersjøisk strømkabel til Træna, Værøy og Røst, ekstraordinær tilskuddsbevilgning til elektrisitetsparing i husholdninger i 2011 og høyt investeringsnivå i Petoro AS i 2011.

Utbetalingene over SDs budsjettområder er redusert med 3 % fra 2008 til 2011. Tabellen viser en midlertidig økning i 2009 som skyldes blant annet regjeringens tiltakspakke mot finanskrisen og tilskudd til statlig kjøp av bedriftsøkonomisk ulønnsomme post- og banktjenester fra Posten Norge. Videre ble det i 2009 (og 2010) utbetalt et investeringstilskudd til Avinor AS for å gjennomføre nødvendige sikkerhetstiltak ved regionale flyplasser. Nedgangen i 2010 skyldes i hovedsak at Statens vegvesens tilskuddsbevilgning reduseres ved at fylkeskommunene overtok ansvaret for riksveiene og riksferjesambandet fra 1.1.2010.

Utbetalingene over UD's budsjettområder har i perioden økt med 22 %. De økte utbetalingene i perioden 2008–2010 er blant annet knyttet til EØS-finansieringsordningene, økte tilskudd til internasjonale organisasjoner, økte overføringer innen FN-systemet, økte utgifter under klima- og skogsatsningen.

### 3.5 Tilskudd til øvrige utenom overføringer til regionale helseforetak

I 2011 utgjør tilskudd til regionale helseforetak omlag 104,5 milliarder kroner av HODs 106,6 milliarder kroner i tilskudd til øvrige mottakere. Helseforetakene skiller seg både organisasjonsmessig, oppfølgingsmessig og beløpsmessig fra de fleste andre øvrige mottakere av tilskudd. Dette gjør at det kan være hensiktsmessig å analysere overføringer til øvrige mottakere eksklusive tilskudd til helseforetak. Figur 2 viser derfor samlede overføringer til øvrige mottakere eksklusiv tilskudd til regionale helseforetak i perioden 2008–2011.



Figur 2 Fordeling av regnskapsførte overføringer fra staten til øvrige mottakere, eksklusive overføringer til regionale helseforetak. 2008–2011. Mill. kroner

Når tilskudd til regionale helseforetak ekskluderes, ser vi av figur 2 at HOD kun står igjen med om lag 1,7 mrd. kroner av overføringene til øvrige mottakere i 2011. I tabell 6 der helseforetakene er inkludert, er det tilsvarende tallet for HOD om lag 106,6 mrd. kroner. I denne figuren er UD den klart største utbetaler av tilskudd til øvrige mottakere, mens FKD fortsatt står for den laveste andelen.

Tallene for de øvrige departementene i figur 2 er de samme som kommer frem av tabell 6.

#### 4 De største forvalterne av tilskudd til øvrige mottakere

Departement	2008	2009	2010	2011	Prosentvis endring 08-11
Utenriksdepartementet	20 188,5	22 370,7	24 850,9	24 008,5	19 %
Statens landbruksforvaltning	11 178,6	11 399,3	11 875,8	12 209,8	9 %
Arbeids- og velferdsetaten (NAV)	9 682,9	10 817,0	11 985,9	11 215,2	16 %
Kulturdepartementet	3 209,2	4 001,6	3 942,3	4 160,7	30 %
Utdanningsdirektoratet	3 081,4	3 171,4	3 609,0	3 885,5	26 %
Samferdselsdepartementet	2 590,1	3 292,1	3 266,1	3 667,1	42 %
Direktoratet for utvikl.samarb-NORAD	2 277,0	2 608,4	2 851,2	3 133,6	38 %
Kunnskapsdepartementet	3 046,0	3 395,5	2 883,2	2 818,1	-7 %
Nærings- og handelsdepartementet	1 376,0	1 901,4	2 109,1	1 929,1	40 %
Sjøfartsdirektoratet	1 825,8	1 632,6	1 519,2	1 494,4	-18 %
<b>Totalt</b>	<b>58 455,4</b>	<b>64 589,9</b>	<b>68 892,7</b>	<b>68 521,9</b>	<b>17 %</b>

Tabell 7 De 10 største forvalterne av tilskudd til øvrige mottakere i 2011 (ekskl. helseforetak). Mill. kroner og prosent

Tabell 7 viser de ti største tilskuddsforvalterne målt i utbetalte tilskudd til øvrige mottakere i 2011. Totalt var disse ti forvalterne regnskapsført med 68 521,9 mill. kroner i 2011. Dette utgjør om lag 80 % av tilskuddsutbetalingene til øvrige når tilskudd til helseforetak holdes utenom.

Det fremgår av tabellen at Utenriksdepartementet er den forvalteren av tilskudd i 2011 med klart størst regnskapsførte beløp, med om lag 24 mrd. kroner. Tilskuddene UD utbetaler går i all hovedsak til andre land, internasjonale organisasjoner og frivillige internasjonale organisasjoner. Etter UD er det et sprang ned til Statens landbruksforvaltning (SLF) og NAV som er hhv. nest største og tredje største tilskuddsforvalter i 2011, med hhv. om lag 12,2 og 11,2 mrd. kroner i 2011. For UD, SLF og NAV fordeler de samlede tilskuddene i 2011 seg på hhv. 57, 14 og 15 tilskuddsposter.

Tabellen viser også utbetalinger i tilskudd til øvrige mottakere fra disse virksomhetene i perioden 2008–2010. De ti største forvalterne i 2011 er i all hovedsak å finne blant de ti største forvalterne i de tre foregående årene. Av de ti største forvalterne i 2011 utbetalte åtte av disse mer til øvrige mottakere i 2011 enn i 2008. Samferdselsdepartementet (42 % økning), Nærings- og handelsdepartementet (40 %) og NORAD (38 %) økte utbetalingene prosentvis mest i perioden.

Blant de ti største forvalterne i 2011 utbetalte to forvaltere mindre i 2011 enn i 2008. Sjøfartsdirektoratet og Kunnskapsdepartementet reduserte utbetalingene mellom 2008 og 2011 med hhv. 18 % og 7 %.

Listen over de største forvalterne inneholder både departementer og statlige virksomheter. I løpet av de 10 til 15 siste årene har mange departementer delegert ansvaret for forvaltningen av tilskudd til underliggende etater, bl.a. til Statens landbruksforvaltning, Utdanningsdirektoratet og Helsedirektoratet. Tabellen viser at departementene fremdeles

forvalter vesentlige andeler av tilskuddsutbetalingene ettersom fem av de ti største forvalterne i 2011 er departementer. De tre departementene som utbetalte mest tilskudd, var i 2011 Utenriksdepartementet, Kulturdepartementet og Samferdselsdepartementet. I 2008 var UD størst, etterfulgt av hhv. Kulturdepartementet og Kunnskapsdepartementet.

Fem statlig virksomheter utenom departementene er på listen over de ti største forvalterne i 2011. Statens landbruksforvaltning er den største forvalteren målt i utbetalte tilskudd. Arbeids- og velferdsetaten (NAV), Utdanningsdirektoratet, NORAD og Sjøfartsdirektoratet følger deretter. Disse virksomhetene har en til tre poster hver som i all hovedsak er rettet mot mottakergruppen "øvrige mottakere".

## Vedlegg 1

Alfabetisk oversikt over departementer i 2011, deres forkortelser og hvilke departement som har skiftet navn siden 2008.

<b>Departement i 2011</b>	<b>Departementets navn i 2008</b>
Arbeidsdepartementet (AD)**	Arbeids- og inkluderingsdepartementet (AID)
Barne-, likestillings- og inkluderingsdepartementet (BLD)**	Barne- og likestillingsdepartementet (BLD)
Finansdepartementet (FIN)	Finansdepartementet (FIN)
Fiskeri- og kystdepartementet (FKD)	Fiskeri- og kystdepartementet (FKD)
Fornyings-, administrasjons- og kirkedepartementet (FAD) **	Fornyings- og administrasjonsdepartementet (FAD)
Forsvarsdepartementet (FD)	Forsvarsdepartementet (FD)
Helse- og omsorgsdepartementet (HOD)	Helse- og omsorgsdepartementet (HOD)
Justis- og beredskapsdepartementet (JD)*	Justis- og politidepartementet (JD)
Kommunal- og regionaldepartementet (KRD)	Kommunal- og regionaldepartementet (KRD)
Kulturdepartementet (KUD)**	Kultur- og kirkedepartementet (KKD)
Kunnskapsdepartementet (KD)	Kunnskapsdepartementet (KD)
Landbruks- og matdepartementet (LMD)	Landbruks- og matdepartementet (LMD)
Miljøverndepartementet (MD)	Miljøverndepartementet (MD)
Nærings- og handelsdepartementet (NHD)	Nærings- og handelsdepartementet (NHD)
Olje- og energidepartementet (OED)	Olje- og energidepartementet (OED)
Samferdselsdepartementet (SD)	Samferdselsdepartementet (SD)
Utenriksdepartementet (UD)	Utenriksdepartementet (UD)

\* indikerer endring av departementsnavn i løpet av perioden.

\*\* viser endring av ansvarsoppgaver og navn